

## **ANEKS DO REGULAMINU ROZGRYWEK MŁODZIEŻOWYCH W SEZONIE 2018/19**

### **JUNIOR A1 (ur.2000 i młodszy)**

11 drużyn–1 grupa

Drużyny grają systemem jesień-wiosna . Po rozegraniu wszystkich meczów rundy jesiennej, drużyny które zajmą miejsca 1 i 2 w tabeli Ligi Wojewódzkiej, awansują do rozgrywek Ligi Makroregionalnej U-19, w której będą występować w rundzie wiosennej sezonu 2018/19.

W przypadku rezygnacji drużyny zajmującej 1. lub 2 miejsce w tabeli końcowej rundy jesiennej, z udziału w rozgrywkach LM U-19, prawo udziału w rozgrywkach uzyska drużyna zajmująca kolejne najwyższe miejsce w rozgrywkach Ligi Wojewódzkiej.

1 zespół w Centralnej Lidze Juniorów U-18:

- Jagiellonia SSA Białystok

Przepisy gry PZPN

### **JUNIOR MŁODSZY B1 (ur.2002 i młodszy)**

– 26 drużyn - 3 grupy

- I LIGA WOJEWÓDZKA JUNIORA MŁODSZEGO B1 (8 drużyn)

- II LIGA WOJEWÓDZKA JUNIORA MŁODSZEGO B1 ( 2 grupy po 6 drużyn )

#### **Runda jesienna :**

- w rundzie jesiennej każda drużyna z I Ligi Woj. i II Ligi Woj. rozgrywa z pozostałymi drużynami dwa spotkania, jedno jako gospodarz, jedno jako gość, „każdy z każdym”, „ mecz i rewanż” wg. terminarza rozgrywek.

- najlepsza drużyna po rundzie jesiennej z I ligi wojewódzkiej uzyskuje prawo gry w barażu o awans do Centralnej Ligi Juniorów U-17.

- drużyny z miejsc 7-8 po rundzie jesiennej otrzymują statut spadkowicza z I Ligi Wojewódzkiej

- 2 najlepsze drużyny ( po jednej z każdej grupy) po rundzie jesiennej z II Ligi wojewódzkiej awansują do I Ligi.

- w przypadku spadku drużyn występujących w CLJ U-17 ewentualny spadek kolejnych drużyn wg. Regulaminu rozgrywek Podlaskiego ZPN

#### **Runda wiosenna :**

- w rundzie wiosennej każda drużyna z I Ligi Woj. i II Ligi Woj. rozgrywa z pozostałymi drużynami dwa spotkania, jedno jako gospodarz, jedno jako gość, „każdy z każdym”, „ mecz i rewanż” wg. terminarza rozgrywek.

- najlepsza drużyna po rundzie wiosennej z I ligi wojewódzkiej uzyskuje prawo gry w barażu o awans do Centralnej Ligi Juniorów U-17.

- drużyny z miejsc 7-8 po rundzie wiosennej otrzymują statut spadkowicza z I Ligi Wojewódzkiej

- 2 najlepsze drużyny ( po jednej z każdej grupy) po rundzie wiosennej z II Ligi wojewódzkiej awansują do I Ligi.

- w przypadku spadku drużyn występujących w CLJ U-17 ewentualny spadek kolejnych drużyn wg. Regulaminu rozgrywek Podlaskiego ZPN

2 zespoły w Centralnej Lidze Juniorów U-17:

- Jagiellonia SSA Białystok

- MOSP Białystok

Przepisy gry PZPN

## **TRAMPKARZ C1 (ur.2004 i młodszy)**

- 44 drużyn – 5 grup
- I LIGA WOJEWÓDZKA TRAMPKARZA C1 ( 8 drużyn )
- II LIGA WOJEWÓDZKA TRAMPKARZA C1 ( 4 grupy 8,8,10 i 10 drużyn)

### **Runda jesienna :**

- w rundzie jesiennej każda drużyna z I Ligi Woj. rozgrywa z pozostałymi drużynami dwa spotkania, jedno jako gospodarz, jedno jako gość, „każdy z każdym”, „ mecz i rewanż” wg. terminarza rozgrywek. W II Lidze Woj. drużyny grają „każdy z każdym” po jednym meczu wg. terminarza.
- najlepsza drużyna po rundzie jesiennej z I ligi wojewódzkiej uzyskuje prawo gry w barażu o awans do Centralnej Ligi Juniorów U-15.
- drużyny z miejsc 7-8 po rundzie jesiennej otrzymują statut spadkowicza z I Ligi Wojewódzkiej
- 4 najlepsze drużyny ( po jednej z każdej grupy) po rundzie jesiennej z II Ligi wojewódzkiej uzyskują prawo do gry w barażu o awans do I Ligi Woj.( awans uzyskują 2 zespoły )
- w przypadku spadku drużyn występujących w CLJ U-15 ewentualny spadek kolejnych drużyn wg. Regulaminu rozgrywek Podlaskiego ZPN

### **Runda wiosenna :**

- w rundzie wiosennej każda drużyna z I Ligi Woj. rozgrywa z pozostałymi drużynami dwa spotkania, jedno jako gospodarz, jedno jako gość „każdy z każdym”, „ mecz i rewanż” wg. terminarza rozgrywek. W II Lidze Woj. drużyny grają „każdy z każdym” po jednym meczu wg. terminarza.
  - najlepsza drużyna po rundzie wiosennej z I ligi wojewódzkiej uzyskuje prawo gry w barażu o awans do Centralnej Ligi Juniorów U-15.
  - drużyny z miejsc 7-8 po rundzie wiosennej otrzymują statut spadkowicza z I Ligi Wojewódzkiej
  - 4 najlepsze drużyny ( po jednej z każdej grupy) po rundzie wiosennej z II Ligi wojewódzkiej uzyskują prawo do gry w barażu o awans do I Ligi Woj.( awans uzyskują 2 zespoły )
  - w przypadku spadku drużyn występujących w CLJ U-15 ewentualny spadek kolejnych drużyn wg. Regulaminu rozgrywek Podlaskiego ZPN
- 1 zespół w Centralnej Lidze Juniorów u-15:

- AP Jagiellonia Białystok

### **Przepisy gry PZPN**

W sezonie 2018/19 nie obowiązuje przepis o zmianach powrotnych.

W meczu można dokonać 7 zmian

### **MŁODZIK D1 (ur.2006 i młodsi)**

-( 9x9)-37 drużyn-4 grupy

- II LIGA WOJEWÓDZKA MŁODZIKA D1 ( 4 grupy 9,9,9 i 10 drużyn )

#### **Runda jesienna :**

- w rundzie jesiennej drużyny grają „każdy z każdym” po jednym meczu wg. terminarza. Po rundzie jesiennej po 2 najlepsze zespoły z każdej grupy utworzą 8- zespołową I Ligę Wojewódzką Młodzika D1

#### **Runda wiosenna:**

- w rundzie wiosennej każda drużyna z I Ligi Wojewódzkiej Młodzika D1 i II Ligi Wojewódzkiej Młodzika D1 rozgrywa z pozostałymi drużynami dwa spotkania, jedno jako gospodarz, jedno jako gość „każdy z każdym”, „ mecz i rewanż” wg. terminarza rozgrywek. Boisko wg. schematu nr.1

### **MŁODZIK D2 (ur.2007 i młodsi)**

-( 9x9)-28 drużyn-3 grupy

- I LIGA WOJEWÓDZKA MŁODZIKA D2 ( 10 drużyn)

- II LIGA WOJEWÓDZKA MŁODZIKA D2 ( 2 grupy po 9 drużyn )

#### **Runda jesienna :**

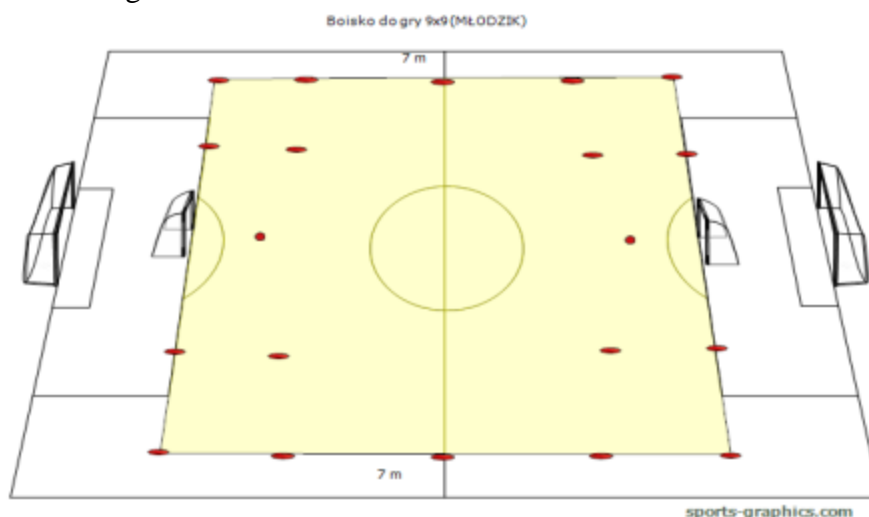
- w rundzie jesiennej drużyny grają „każdy z każdym” po jednym meczu wg. terminarza. Po rundzie jesiennej, drużyny które zajmą miejsca 9 i 10 w I Lidze Wojewódzkiej Młodzika D2 uzyskują statut spadkowicza.

Drużyny, które zajmą 1 miejsce w grupach II Ligi Wojewódzkiej uzyskają awans do I Ligi Wojewódzkiej Młodzika D2

Runda wiosenna:

- w rundzie wiosennej drużyny grają „każdy z każdym” po jednym meczu wg. terminarza.

Boisko wg. schematu nr.1



**LICZBA ZAWODNIKÓW : 9**

**WYMIARY BOISKA : 70-75m x szer.standard. ( regulamin dopuszcza wyznaczenie boiska stożkami )**

**BRAMKI : 5X2**

**POLE KARNE: 18x 9**

**RZUT KARNY : 9M**

**RZUT Z ROGU : punkt środkowy pomiędzy linią boczną, a linią pola karnego.**

**WRZUT Z AUTU : przepisy PZPN**

**SPALONY : obowiązuje wg. przepisów PZPN.**

**CZAS GRY : 2x30 min.**

**PIŁKA : ROZMIAR 4**

**ZMIANY : POWROTNE**

### **ORLIK E1 (ur.2008 i młodszy)**

-( 7x7 ) – 60 zespołów – 10 grup

- zespoły grają systemem jesień-wiosna w formie turniejowej; boisko typu „Orlik”  
Rozgrywają po 5 turniejów jesienią wg. terminarza. Po rundzie jesiennej zespoły z miejsc 1-3 z grup 5-zespołowych tworzą nowe grupy półfinałowe wg. klucza grupa 1-2, 3-4, 5-6, 7-8, 9-10. Zespoły, które zajęły miejsca 3-4 z grup 4-5 z grup 5-zespołowych wg. tego samego klucza kontynuują rozgrywki w grupach 4 zespołowych.

**Do finału wojewódzkiego awansują po 2 najlepsze zespoły z grup półfinałowych .**

**Zaleca się rozgrywać turniej równoległe na 2 boiskach.**

Boisko wg. schematu nr.2-3

### **ORLIK E2 (ur.2009 i młodszy)**

-( 7x7 ) – 32 zespoły – 8 grup

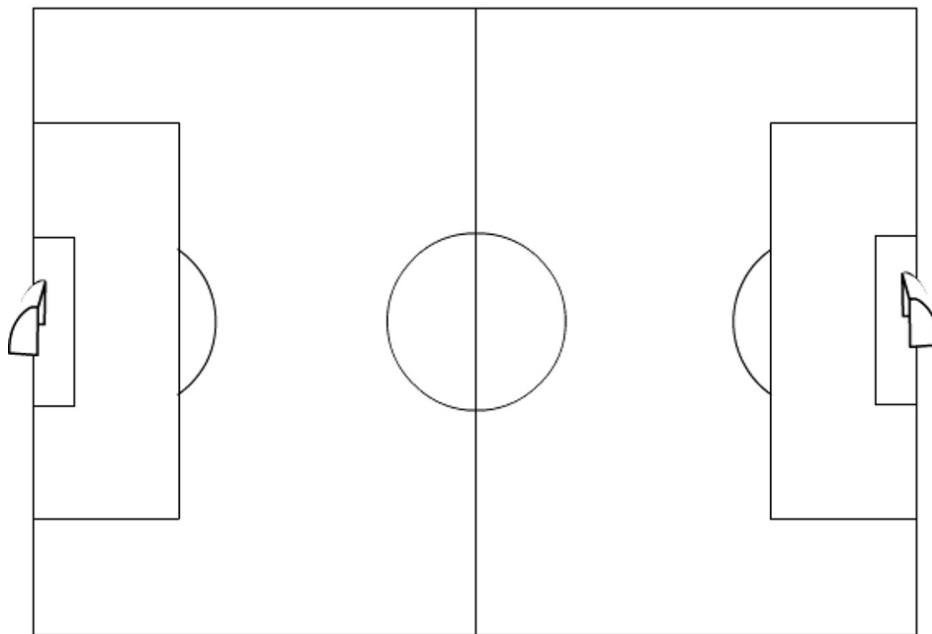
- zespoły grają systemem jesień-wiosna w formie turniejowej; boisko typu „Orlik”  
Rozgrywają po 4 turnieje jesienią wg. terminarza. Po rundzie jesiennej zespoły z miejsc 1-2 z grup 4 zespołowych tworzą nowe grupy półfinałowe wg. klucza grupa 1-2, 3-4, 5-6, 7-8.  
Zespoły, które zajęły miejsca 3-4 wg. tego samego klucza kontynuują rozgrywki w grupach 4 zespołowych.

Do finału wojewódzkiego awansują po 3 najlepsze zespoły z grup półfinałowych .

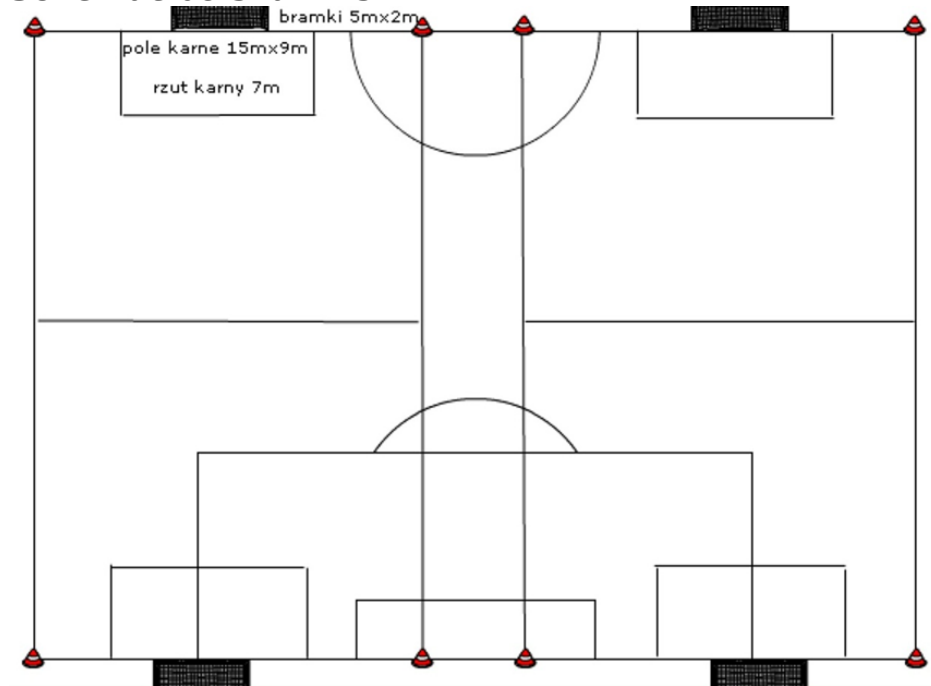
Zaleca się rozgrywać turniej równoległe na 2 boiskach.

Boisko wg. schematu nr.2-3

### **Schemat boiska nr.2 „orlik”**



### **Schemat boiska nr.3**



**LICZBA ZAWODNIKÓW :** 7

**WYMIARY BOISKA :** 50-60m x 26-30 m ( regulamin dopuszcza wyznaczenie boiska stożkami )

**BRAMKI :** 5X2

**POLE KARNE:** 15x 9

**RZUT KARNY :** 9M

**RZUT Z ROGU :** przepisy PZPN

**WRZUT Z AUTU :** wprowadzenie nogą po ziemi- nie można zdobyć bramki bezpośrednio, przeciwnik w odl.3m.

**SPALONY :** nie obowiązuje

**CZAS GRY :** przy 3-4 meczach w turnieju 25 min. Przy 5 meczach 20 min.

**PIŁKA :** ROZMIAR 4

**ZMIANY :** POWROTNE

**ROZPOCZĘCIE I WZNOWIENIE GRY:** nie można zdobyć bramki bezpośrednio

**RZUT WOLNY :** bramkę można zdobyć z połowy przeciwnika odl. muru 5m

**WZNOWIENIE GRY PRZEZ BRAMKARZA :** do połowy boiska

**RZUT OD BRAMKI :** do połowy boiska

### **ŻAK F1 (ur.2010 i młodszy)-( 5x5 ) – 52 zespoły – 12 grup**

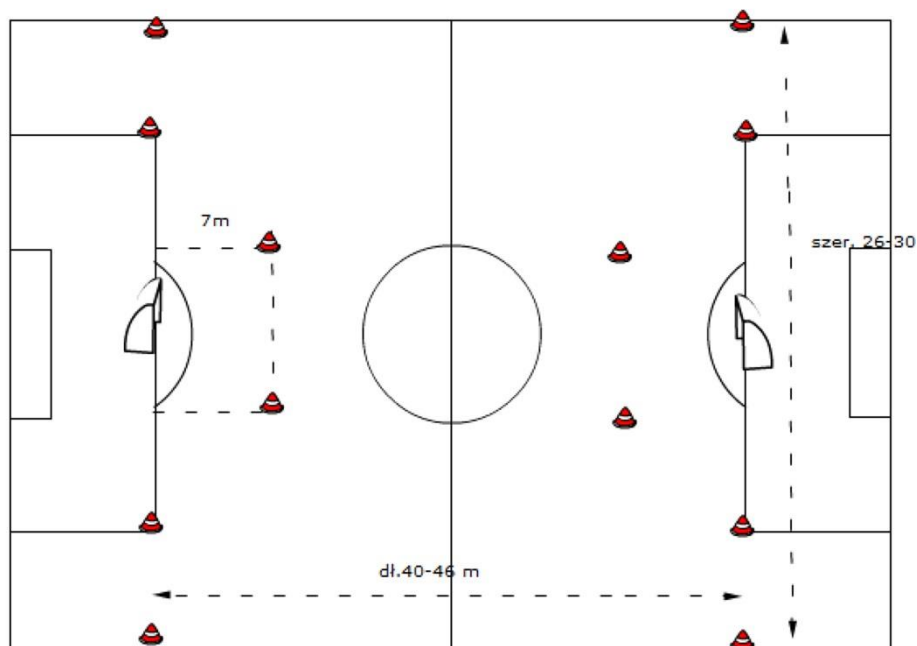
- zespoły grają systemem jesień-wiosna w formie turniejowej;
  - 4 lub 5 turniejów jesienią wg.terminarza. Po rundzie jesiennej zespoły z miejsc 1-2 z grup 4 zespołowych i 1- z grup 5 zespołowych tworzą nowe grupy półfinałowe wg. klucza grupa 1-2, 3-4, 5-6, 7-8, 9-10, 11-12. Zespoły, które zajęły miejsca 3-4 lub 4-5 wg. tego samego klucza kontynuują rozgrywki w grupach 4 zespołowych .
  - wszystkie zespoły grają 4, 5 lub 6 turniejów na wiosnę wg. terminarza .
- Do finału wojewódzkiego awansują po 2 najlepsze zespoły z grup półfinałowych.

Boisko wg. schematu nr.4-5

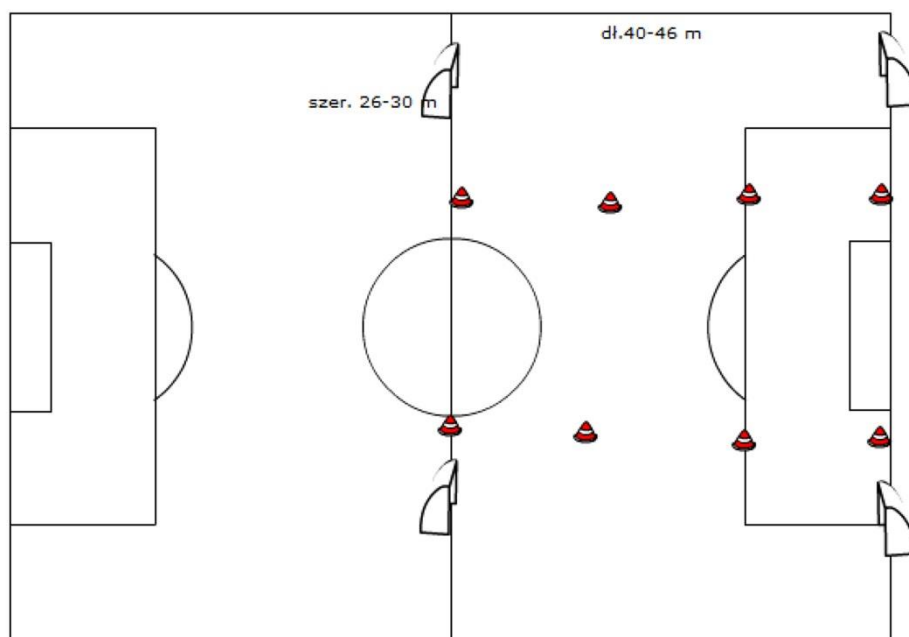
### **ŻAK F2 (ur.2011 i młodszy)-( 5x5 ) – 26 zespołów – 6 grup**

- zespoły grają systemem jesień-wiosna w formie turniejowej;
  - 4 lub 5 turniejów jesienią wg. terminarza. Po rundzie jesiennej zespoły z miejsc 1-2 z grup 4 zespołowych i 1-3 z grup 5 zespołowych tworzą nowe grupy półfinałowe wg. klucza grupa 1-2, 3-4, 5-6. Zespoły, które zajęły miejsca 3-4 lub 5 wg. tego samego klucza kontynuują rozgrywki w grupach 4 zespołowych .
  - wszystkie zespoły grają 4 lub 5 turniejów na wiosnę wg. terminarza .
- Do finału wojewódzkiego awansują z po 3 najlepsze zespoły z grup półfinałowych.
- Boisko wg. schematu nr.4-5

### **Schemat boiska nr.4 „orlik”**



## Schemat boiska nr.5



**LICZBA ZAWODNIKÓW** : 5

**WYMIARY BOISKA** : 40-46m x 26-30 m ( regulamin dopuszcza wyznaczenie boiska stożkami )

**BRAMKI** : 3 x 1,55 ( dopuszczalne 3 x 2 lub z tyczek )

**POLE KARNE**: 11 x 7

**RZUT KARNY** : 7M

**RZUT Z ROGU** : przepisy PZPN

**WRZUT Z AUTU** : wprowadzenie nogą po ziemi- nie można zdobyć bramki bezpośrednio, przeciwnik w odl.3m.

**SPALONY** : nie obowiązuje

**CZAS GRY** : przy 3-4 meczach w turnieju 20 min. Przy 5 meczach 15 min.

**PIŁKA** : ROZMIAR 4

**ZMIANY** : POWROTNE

**ROZPOCZĘCIE I WZNOWIENIE GRY**: nie można zdobyć bramki bezpośrednio

**RZUT WOLNY** : bramkę można zdobyć z połowy przeciwnika odl. muru 5m

**WZNOWIENIE GRY PRZEZ BRAMKARZA** : do połowy boiska

**RZUT OD BRAMKI** : do połowy boiska

### UWAGA :

**BADANIA LEKARSKIE OBOWIĄZUJĄ ZAWODNIKÓW UCZESTNICZĄCYCH WE WSZYSTKICH KATEGORIACH WIEKOWYCH.**

**WSZYSCY ZAWODNICY UCZESTNICZĄCY W ROZGRYWKACH PODLASKIEGO ZPN MUSZĄ BYĆ ZGŁOSZENI I POTWIERDZENI DO GRY W SYSTEMIE EXTRANET.**

**REGULAMIN JEST ZGODNY Z UNIFIKACJĄ POLSKIEGO ZWIĄZKU PIŁKI NOŻNEJ**

**TRENER KOORDYNATOR**

Podlaskiego Związku Piłki Nożnej  
w Białymstoku

*Bogusław Nös*